

**TELLIJA:** Elektrilevi OÜ  
LC3718  
EPP-927641-1

**TÖÖPROJEKT**

**Ralliserva kinnistu elektriliitumine.  
Papsaare küla, Pärnu linn,  
Pärnu maakond**

Projekteerija: Jalmar Hövel

Pärnu  
2025

LEONHARD WEISS OÜ	Tööprojekt Nr LC3718	Ralliserva elektriliitumine madalpingel, Papsaare küla, Pärnu linn, Pärnu maakond.	2025	Lk 2/6
-------------------	-------------------------	---	------	--------

## Sisukord

PROJEKTI KOOSTAJAD .....	2
1. Asukoht .....	3
2. Seletuskiri.....	3
2.1. Üldosa .....	3
2.2. Tehniline lahendus.....	4
2.2.1. MP Maakaabelliin .....	4
2.2.2. Tammi alajaam.....	4
2.2.3. Liitumiskapp ja tarbija ühendus.....	4
2.2.4. Demontaaž.....	4
2.2.5. Maandamine ja Maanduspaigaldised.....	5
2.2.6. Tähistused.....	5
3. Maastiku ja teede taastamine .....	5
4. Ehitustööde dokumenteerimine ja järelevalve .....	5
5. Käidujuhend .....	5
6. Andmetabelid ja spetsifikatsioonid .....	6
6.1. Materjalide ja seadmete spetsifikatsioon .....	6
6.2. Tööde mahud.....	6
LISAD .....	6
Lisa A. Kooskõlastused .....	6
JOONISED .....	6
Joonis LC3718-1. Asendiplaan.....	6
Joonis LC3718-2. Elektriskeem .....	6

## PROJEKTI KOOSTAJAD

Projekti koostamisel osalesid:

Projekteerija

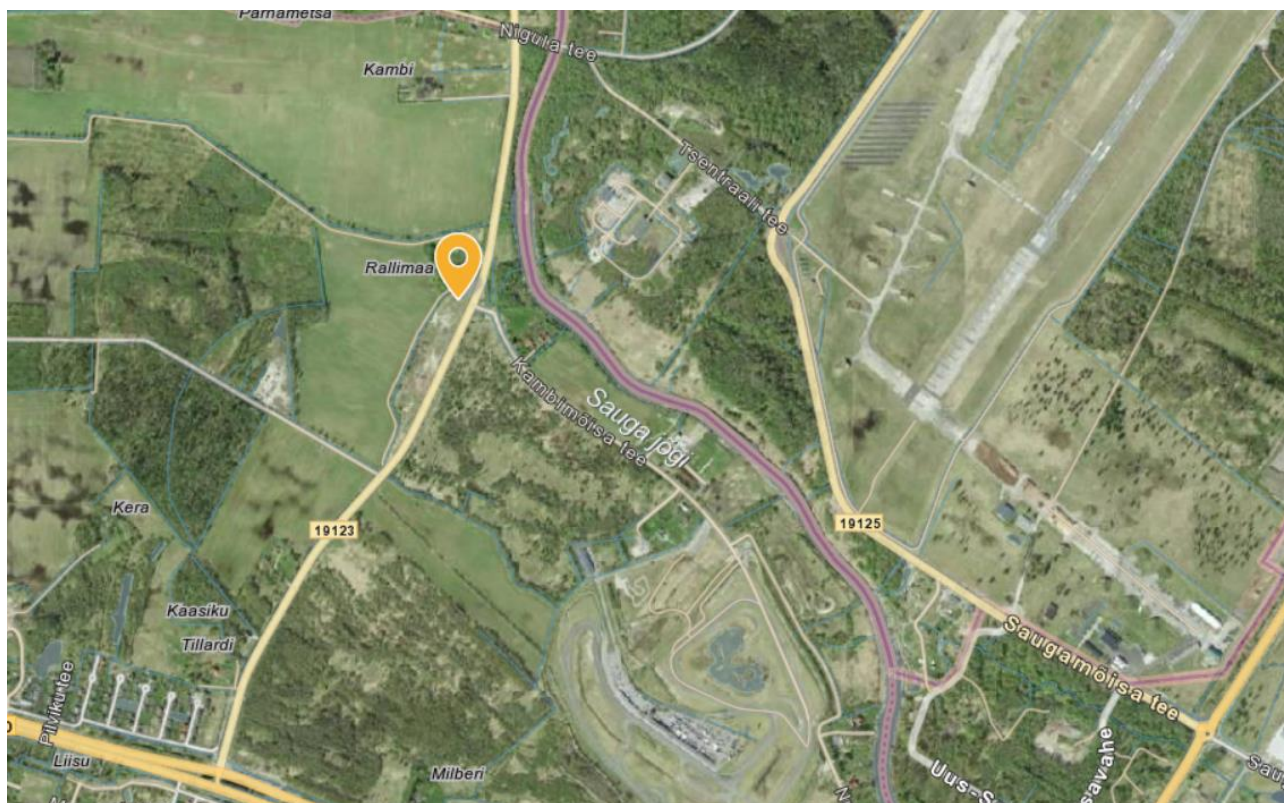
Jalmar Hövel  
Tel. +372 53051974  
j.hovel@leonhard-weiss.com

Kontrollis

Kaupo Maaten  
Tel. +372 5127053  
k.Maaten@leonhard-weiss.com  
Pädevustunnistus nr EI-073-21

LEONHARD WEISS OÜ	Tööprojekt Nr LC3718	Ralliserva elektriliitumine madalpingel, Papsaare küla, Pärnu linn, Pärnu maakond.	2025	Lk 3/6
-------------------	-------------------------	--	------	--------

## 1. Asukoht



**Joonis 1.1.** Objekti asukoht Papsaare külas Pärnu linnas Pärnu maakonnas.

## 2. Seletuskiri

### 2.1. Üldosa

Käesoleva projektiga on lahendatud Pärnu maakonnas, Pärnu linnas, Papsaare külas Ralliserva kinnistu elektriliitumine madalpingel. Toitealajaam: AUDRU 110/35/10, fiider: LAVASSAARE:AUD, Jaotusalajaam: Tammi:(P-Jaagupi). *Kaabli trasside projekteeritud (trassi) pikkused selguvad töömahtude tabelist ja asendiplaanilt, arvutuslikud pikkused (koos varuga) on esitatud asendiplaani joonistel, elektriskeemidel ja spetsifikatsioonis.*

Projekteerimistöö aluseks on võetud Elektrilevi OÜ lähteülesanne nr 493020.

Projekt on koostatud lähtudes kehtivatest normdokumentidest, millest kinni pidada ehitusel ja hilisemal käidul:

- o EVS-EN 61140:2016 Kaitse elektrilöögi eest. Ühisnõuded paigaldistele ja seadmetele;
- o EVS-HD 60364-4-41:2017 Madalpingelised elektripaigaldised. Osa 4-41: Kaitseviisid. Kaitse elektrilöögi eest;
- o EVS-HD 60364-4-42:2011 Ehitiste elektripaigaldised. Osa 4-42: Kaitseviisid. Kaitse kuumustoime eest;
- o EVS-HD 60364-4-43:2023 Ehitiste elektripaigaldised. Osa 4-43: Kaitseviisid. Liigvoolukaitse;
- o EVS-HD 60364-5-54:2011 Madalpingelised elektripaigaldised. Osa 5-54: Elektriseadmete valik ja paigaldamine. Maandamine, kaitsejuhid ja kaitse-potentsiaali ühtlustusjuhid;
- o EVS-EN 50110-1:2023 Elektripaigaldiste käit;
- o EVS-HD 60364-4-443:2016 "Kaitse pingehäirete ja elektromagnetiliste häiringute eest";

Kolm päeva enne liiniehitustööde algust on ehitajal kohustus võtta ühendust kinnistute valdajatega, teavitades neid tööde teostamisest nende maaüksusel ning arvestama nende tingimuste ja

LEONHARD WEISS OÜ	Tööprojekt Nr LC3718	Ralliserva elektriliitumine madalpingel, Papsaare küla, Pärnu linn, Pärnu maakond.	2025	Lk 4/6
-------------------	-------------------------	---	------	--------

nõudmistega. Tööd teostatakse kooskõlastatult Elektrilevi OÜ varahalduri ja arendus-ehitusosakonna projektijuhiga. Meetmed ohutuks tööks elektriseadmetel ja nende kaitsetsoonis määrata kindlaks tööjuhatuse koosolekul enne tööde alustamist. Ehitustöödel tekkinud küsimused ja probleemid, mida pole kajastatud käesolevas projektis või on ebaselged, lahendatakse töö käigus kooskõlastatult projekteerija ja tellijaga.

Tööd teostada vastavalt Eesti Vabariigis kehtivatele normatiividele ja seadustele ning kinni pidada töötervishoiu, tööohutuse ja elektriohutuse nõuetest. Järgida häid töötegemise tavaid.

Ehitustööd toimuvad: Ralliserva kinnistul, Rallimaa kinnistul.

Ehitustööd toimuvad riigitee kaitsevööndis: 19123 – Nurme-Papsaare tee km 6,25-6,59.

## 2.2. Tehniline lahendus

### 2.2.1. MP Maakaabelliin

MP kaabelliinid ehitada vastavalt joonisele LC3718-1.

**Tabel 2.1.** MP maakaablid.

Kaabli nr	Algus	Lõpp	Mark	Pikkus, m (trass)	Lahtine kaeve, m	Kinnine Läbimine, m	Toru, D=110 450N, m	Toru, D=110 1250N, m
MPL439747	Tammi AJ F2	JK70723	AI 4G240	315	269	45	269	45

Kaabel paigaldada pinnasesse kaablikaitsetorusse 0,7-1,0 m sügavusele kui ei ole asendiplaanil märgitud midagi muud ja tähistada lahtise kaeve ulatuses pinnasesse paigaldatava märkelindiga.

### 2.2.2. Tammi alajaam

Asendada Tammi:(P-Jaagupi) alajaamas olemasolevad keskpinge sularid uute 4A vastu, asendada olemasolev 30 kVA trafo uue 50kVA 21(10,5)/0,41 kV trafo vastu.

Paigaldada uus MP mastilüliti, tunnus F2.

### 2.2.3. Liitumiskapp ja tarbija ühendus

Liitumiskilp paigaldada Ralliserva kinnistule joonisel LC3718-1 näidatud asukohta, tarbijakaabli jaoks paigaldada 2m pikkune kaitsetoru läbi põhjatäite.

Kappi sokliosa täita kergkruusaga. Liitujale anda üle kapi võti.

**Tabel 2.2.** Mõõtepunktide andmed.

Nr	Tarbija	Peakaitse	Arvesti nr	LK nr	Märkused
1	Ralliserva	3x25A	38ZEE-00804662-4	LK236342	Plommida suletult

### 2.2.4. Demontaaž

Demonteerida joonisel LC3718-1 näidatud õhuliinid, õhuliini mastid ja mastide tugielemendid.

Demonteerida õhuliinide kasutusest jäävad raudkonstruktsioonid ja isolaatorid.

**Tabel 2.3.** Demonteeritav ja tagastuv materjal.

Nr	Nimetus	Kõlblikkus	MÜ	Kogus
1	KP sularid	Utiil	kmpl	1
2	Trafo 50kVA	Utiil	tk	1

LEONHARD WEISS OÜ	Tööprojekt Nr LC3718	Ralliserva elektriliitumine madalpingel, Papsaare küla, Pärnu linn, Pärnu maakond.	2025	Lk 5/6
-------------------	-------------------------	---	------	--------

Utiliseerimine korraldada läbi utiliseerimist teostavate ettevõtete vastavalt juhendile Mittevajaliku vara ja tagastuvate elektriseadmete käsitlemise protseduur (J3106) ning utiliseeritav ja tagastuv materjal dokumenteerida vastavalt Elektrilevi OÜ poolt kehtestatud korrale. Demonteeritavate seadmete utiliseerimine või tagastamine ELV-le lahendatakse ehituse käigus koostöös ELV projektijuhiga.

### 2.2.5. Maandamine ja Maanduspaigaldised

Kilbile JK70723 ehitada maandus takistusega mitte üle 100 oomi ning lisaks potentsiaaliühtlusti. Orienteeruv maandusvarda pikkus 5m. Maanduri viigud peavad olema kapi korpusest isoleeritud.

### 2.2.6. Tähistused

Tähistuste paigaldamisel pidada kinni kehtivast juhendist P346 „Võrguvara tähistamise ja märgistamise nõuded.“

Kõik kaablisooned märgistada kapis vastavalt L1, L2, L3 ja PEN ning kaablid tähistada kaablilipikutega.

## 3. Maastiku ja teede taastamine

Ehitajal lasub kohustus taastada ehitustöödele eelnenud olukord; muuhulgas tuleb taastada ehituse käigus kahjustada saanud pinnas, siluda ja täita mehhanismide poolt tekitatud jäljed; samuti tihendada hoolikalt kaevisse tagasitäide, vajadusel teha hilisemad täite- ja taastamistööd ära vajunud pinnasega kaablitrassil. Kõlvikult koristada tööde kaigus tekkinud ehitusjäätmek ja muu ehitusprahht (traadi jupid, RB tukid vms).

Kaevealade katted taastada vähemalt töödele eelnevas seisus.

Kaevisse täitmisel arvestada pinnase hilisemat vajumist. Tagasitäiteks sobiv pinnas vajadusel ladustatakse ja kasutatakse piirkonna täitmiseks. Ülemäärane ja tagasitäiteks mittesobivad pinnasekogused on töövõtja kohustatud utiliseerima.

Tööde teostamisel kasutada keskkonnasõbralikke meetodeid.

Peale ehitustööde lõppu tööplats puhastada ja korrastada. Rikutud haljastus taastada. Kõik ehitusjäätmek ja ajutised tarandid kõrvaldada, lammutatud või vigastatud piirded taastada.

## 4. Ehitustööde dokumenteerimine ja järelevalve

Ehitustööde dokumenteerimisel lähtuda Eesti Vabariigi “Ehitusseadustikust” ja Elektrilevi elektripaigaldise kasutuselevõtu protseduurist. Ehituse järelevalvet teostab elektrivõrgu varahaldur ja Elektrilevi projektijuht. Kõik kõrvalekalded projektist kooskõlastada tellija ja projekteerijaga ning fikseerida kirjalikult.

Ehitustööd korraldada hea ehitustava kohaselt. Ehitus ja kaevetööde ajaks piirata ehitusplatsid piirdelindiga ja tähistada ohutusmärkidega. Töökoht tähistada nõuetekohaselt tööde tellija ja tööde teostaja andmetega.

## 5. Käidujuhend

Käesoleva projekti järgi ehitatavate elektripaigaldiste käidul kasutada Elektrilevi OÜ varem kehtestatud käidujuhendeid.

LEONHARD WEISS OÜ	Tööprojekt Nr LC3718	Ralliserva elektriliitumine madalpingel, Papsaare küla, Pärnu linn, Pärnu maakond.	2025	Lk 6/6
-------------------	-------------------------	---	------	--------

## 6. Andmetabelid ja spetsifikatsioonid

### 6.1. Materjalide ja seadmete spetsifikatsioon

**Tabel 6.1.** Põhimaterjalide ja seadmete spetsifikatsioon.

\*Tabel 6.1. on esitatud eraldi failis.

### 6.2. Tööde mahud

Tööde mahud esitatakse eraldi vormikohase failina.

## LISAD

### Lisa A. Kooskõlastused

Kooskõlastused ja kooskõlastuste koondtabel kontaktandmetega esitatakse eraldi failina.

## JOONISED

**Joonis LC3718-1. Asendiplaan**

**Joonis LC3718-2. Elektriskeem**